

## Отчет о результатах методического анализа результатов ЕГЭ по истории в Липецкой области в 2015 году

### 1. Характеристика участников ЕГЭ

#### *Количество участников ЕГЭ по предмету*

Предмет	2013		2014		2015	
	чел.	% от общего числа участников	чел.	% от общего числа участников	чел.	% от общего числа участников
История	1249	20,37	1038	19,66	980	19,6

#### *Доля юношей и девушек*

Предмет	2013		2014		2015	
	% юношей	% девушек	% юношей	% девушек	% юношей	% девушек
История	41,31	58,69	42,49	57,51	42,83	57,17

#### *Количество участников ЕГЭ в регионе по категориям*

Всего участников ЕГЭ по предмету		976
Из них:		
–	Выпускников текущего года	951
–	Выпускников СПО	4
–	Выпускников прошлых лет	21

#### *Количество участников по типам ОО (по кластерам)*

Всего участников ЕГЭ по предмету		947
Из них:		
–	Сельские, меньше 10 выпускников	50
–	Сельские, 10 и более выпускников	157
–	Городские, меньше 30 выпускников	133
–	Городские, 30 и более выпускников	577
–	Вечерние школы	7
–	Негосударственные школы	23
–	Областные учреждения	6

### *Количество участников ЕГЭ по предмету по муниципалитетам*

Муниципалитеты	Количество участников ЕГЭ по предмету	В % к общему числу выпускников
Воловский район	20	25,31
Грязинский район	27	15,88
Данковский район	36	22,64
Добринский район	33	22,00
Добровский район	14	16,66
Долгоруковский район	12	19,04
Елецкий район	10	15,62
Задонский район	17	19,76
Измалковский район	7	15,90
Краснинский район	8	16,00
Лебедянский район	41	22,77
Лев-Толстовский район	14	21,21
Липецкий район	14	11,66
Становлянский район	14	22,58
Тербунский район	17	21,25
Усманский район	34	24,81
Хлевенский район	17	27,41
Чаплыгинский район	21	13,72
г. Елец	138	32,31
г. Липецк	480	19,11

**ВЫВОД.** Историю выбирают около 20 % выпускников, наибольший процент участия в г. Ельце (32,31 %), Хлевенском (27,41 %) и Воловском районах (25,31%).

## **2. Краткая характеристика КИМ по предмету**

Часть 1 состоит из 34 заданий с кратким ответом на вопрос. В экзаменационной работе предложены следующие разновидности заданий с кратким ответом: задания на выбор и запись одного или нескольких правильных ответов из предложенного перечня ответов; задания на определение последовательности расположения данных элементов; задания на установление соответствия элементов, данных в нескольких информационных рядах; задания на определение по указанным признакам и запись в виде слова (словосочетания) термина, названия, имени, века, года и т.п.

Заданиях 1-21 ориентированы на проверку базовых знаний выпускников. Задания 22-34 Части 1 содержат повышенный уровень сложности. Максимальный балл за часть 1 составил 40 баллов.

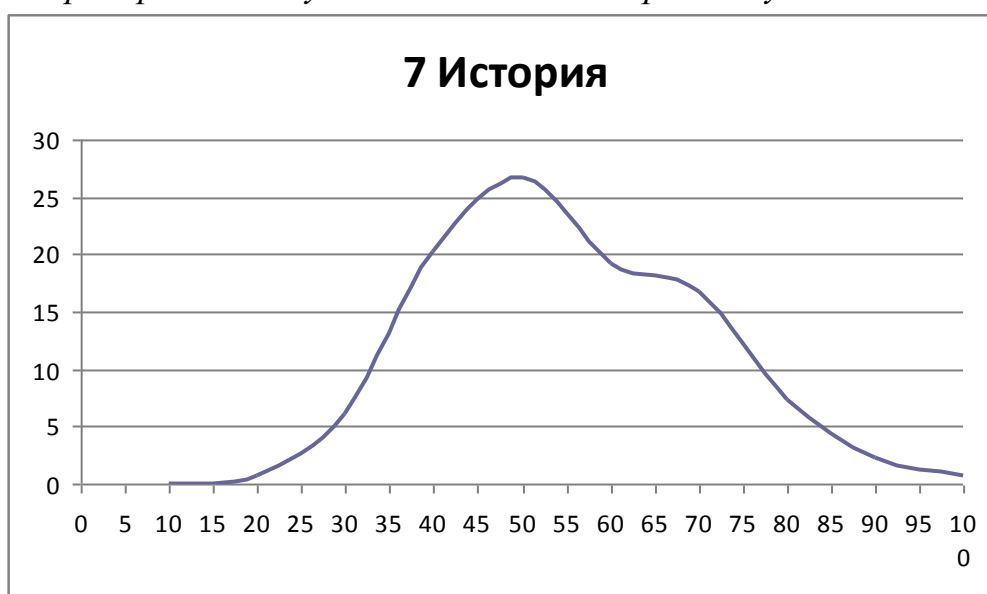
## **3. Основные результаты ЕГЭ по предмету**

*Средний балл ЕГЭ по истории в Липецкой области в 2015 году среди выпускников текущего года – 51,04*

*Основные результаты выпускников текущего года*

	Количество участников	В % к общему числу участников ЕГЭ по предмету
Участников, набравших баллов ниже минимального значения	62	6,52
Участников, получивших от 81 до 100 баллов	29	3,05
Участников, получивших 100 баллов	0	0

*Диаграмма распределения участников ЕГЭ по предмету по тестовым баллам*



*Сравнение результатов по ОО: Отношение среднего балла 10% лучших ОО к среднему баллу 10% худших ОО по предмету (за последние 3 года)*

Предмет	Средний балл ЕГЭ в 10% ОО с лучшими результатами			Средний балл ЕГЭ в 10% ОО с худшими результатами			Отношение среднего балла ЕГЭ в 10% ОО с лучшими результатами к среднему баллу ЕГЭ в 10% ОО с худшими результатами		
	2013	2014	2015	2013	2014	2015	2013	2014	2015
История	74	64	64	30	30	33	2,47	2,13	1,94

### 3.2. Динамика результатов ЕГЭ по предмету за последние 3 года

	Липецкая область		
	ЕГЭ 2013 г.	ЕГЭ 2014 г.	ЕГЭ 2015 г.
Не преодолели минимальной границы, %	6,25	10,17	6,52
Средний балл	58,00	48,49	51,04
Набрали от 81 до 100 баллов, %	11,88	2,69	3,05
Получили 100 баллов, человек	1	0	0

### 3.3. Основные результаты по истории в сравнении по муниципалитетам

Муниципалитет	Количество участников	Средний балл	Не преодолели минимальную границу, %	Набрали 81-100 баллов, %
Воловский район	20	46,21	0,00	0,00
Грязинский район	27	45,74	7,41	0,00
Данковский район	36	48,49	2,86	0,00
Добринский район	33	46,88	12,12	0,00
Добровский район	14	46,29	14,29	0,00
Долгоруковский район	12	55,91	9,09	18,18
Елецкий район	10	49,56	11,11	0,00
Задонский район	17	51,47	0,00	0,00
Измалковский район	7	55,86	0,00	0,00
Краснинский район	8	47,38	12,50	0,00
Лебедянский район	41	51,63	7,89	5,26
Лев-Толстовский район	14	47,57	0,00	7,14
Липецкий район	14	52,23	7,69	7,69
Становлянский район	14	46,79	0,00	0,00
Тербунский район	17	54,24	0,00	5,88
Усманский район	34	52,82	2,94	2,94
Хлевенский район	17	54,38	0,00	0,00
Чаплыгинский район	21	51,19	4,76	0,00
г. Елец	138	50,23	11,28	3,76
г. Липецк	480	52,24	5,81	3,44

**ВЫВОД.** Уменьшилось количество выпускников не преодолевших минимальный порог баллов, уменьшилось отношение среднего балла ЕГЭ, все выпускники Воловского, Задонского, Измалковского, Лев-Толстовского, Становлянского, Тербунского и Хлевенского районов, выбравшие историю в качестве профильного экзамена, успешно сдали экзамен.

#### 4. Анализ результатов выполнения отдельных заданий или групп заданий

*Статистические данные по выполнению учащимися заданий 1-21*

Задание	Проверяемое содержание – раздел курса	Проверяемые виды деятельности	Число справившихся с заданием	Число не справившихся с заданием	% выполнения 2015 г.	% выполнения 2014г.
1	VIII – XVII вв.	Знание основных фактов, процессов, явлений	676	304	68,98%	72,65%
2		Установление причинно-следственных связей	567	413	57,86%	62,96%
3		Знание основных фактов, процессов, явлений (культура)	709	271	72,35%	64,97%
4		Умение проводить поиск исторической информации в источниках разного типа	688	292	70,20%	56,53%
5	XVIII – середина XIX в.	Знание основных фактов, процессов, явлений	683	297	69,69%	73,03%
6		Установление причинно-следственных связей	566	414	57,76%	54,32%
7		Умение проводить поиск исторической информации в источниках разного типа	640	340	65,31%	68,43%
8	вторая половина XIX -	Знание основных фактов, процессов, явлений	641	339	34,59%	59,40%
9	начало XX в.	Установление причинно-следственных	506	474	51,63%	64,97%

		связей				
10		Умение проводить поиск исторической информации в источниках разного типа	576	404	58,78%	55,28%
11		Знание основных фактов, процессов, явлений (культура)	615	365	62,76%	51,44%
12	1917 – 1941 гг.	Знание основных фактов, процессов, явлений	487	493	49,69%	46,16%
13		Установление причинно-следственных связей	628	352	64,08%	51,54%
14	1941 – 1945 гг.	Знание основных фактов, процессов, явлений	747	239	76,22%	50,10%
15		Знание фактов героизма советских людей в годы Великой Отечественной войны	503	477	48,67%	56,81%
16		Умение проводить поиск исторической информации в источниках разного типа	775	205	79,08%	43,47%
17	1945 – 1991 гг.	Знание основных фактов, процессов, явлений	604	376	61,63%	50,86%
18		Установление причинно-следственных связей	479	501	48,88%	53,26%
19		Умение проводить поиск исторической информации в источниках разного типа	589	391	60,10%	56,72%

20	1992 – 2012 гг.	Знание основных фактов, процессов, явлений (культура)	539	441	55,00%	50,00%
21		Знание основных фактов, процессов, явлений	560	420	57,14%	55,18%
25	VIII – начало XXI в.	Различное содержание в разных вариантах (выбор одного элемента из данного ряда)	463	517	47,24%	
26		Различное содержание в разных вариантах (определение термина по нескольким признакам)	387	593	39,49%	
29		Различное содержание в разных вариантах (работа с исторической картой (схемой))	449	531	54,18%	
30		Различное содержание в разных вариантах (работа с исторической картой (схемой))	571	409	41,73%	
31		Различное содержание в разных вариантах (работа с исторической картой (схемой))	799	181	18,47%	

Результаты позволяют сделать вывод о том, что выпускники Липецкой области в основном справились с заданиями.

При анализе экзаменационных ответов по историческим периодам показатели 2015 г. отличаются от тех, которые были в прошлом году, демонстрируя положительную динамику

*По содержанию ЕГЭ 2015 г. и в сравнении с 2014 г.*

Период	Средний процент выполнения заданий в 2015 г.	Средний процент выполнения заданий в 2014 г.
История России VIII- XVII вв.	67,35%	66,03%
История России XVIII- сер. XIX вв.	64,25%	61,78%
История России вторая половина XIX – начало XX в.	51,94%	51,1%
История России 1917-1941 гг.	56,88%	53,45%
История России 1941-1945 гг.	67,99%	47,13%
История России 1945-1991 гг.	56,87%	50,35%
История России 1992- 2014 гг.	56,07%	52,59%

Данные, приведенные выше, свидетельствуют, о повышении уровня подготовки выпускников. Только базовые знания по основным этапам российской истории с древнейших времен до середины XIX в. соответствуют примерно проценту выполнения заданий (выше 60%). Так, знания выпускников Липецкой области по истории России VIII – сер. XIX в., а также периода Великой Отечественной войны, выше 60%, проблемными периодами традиционно остаётся советский период. Учителям следует обратить более пристальное внимание на проблемные темы.

*По проверяемым умениям ЕГЭ 2015 г. в сравнении с 2014 и 2013 гг.*

Умения	Средний процент выполнения заданий в 2015 г.	Средний процент выполнения заданий в 2014 г.	Средний процент выполнения заданий в 2013 г.
Знание основных фактов, процессов, явлений	59,70%	56,14%	69,85%;
Установление причинно – следственных связей	56,04%	57,88%	62,13%;
Умение проводить поиск исторической информации в исторических источниках	66,69%	58,76%	70,29%.

Общая тенденция проверки предметных умений выпускников 2015 г. демонстрирует повышение показателей по сравнению с прошлым годом. (Например, навык у выпускников извлекать информацию из исторических источников). Несколько не дотягивает до нормы умение устанавливать причинно-следственные связи.



Задания повышенной сложности ориентированы на проверку видов деятельности, которые указаны в таблице, в соответствии со спецификацией КИМов.

Обозначение задания в работе	Проверяемые элементы содержания и виды деятельности	Проверяемые виды деятельности	Уровень сложности	Планируемый % выполнения заданий	Максимальный балл
22	VIII - начало XXI в.	Умение определять последовательность событий	П	40-60	1
23	VIII - начало XXI в	Систематизация исторической информации (множественный выбор)	П	40-60	2
24	VIII - начало XXI в	Систематизация исторической информации (соответствие)	П	40-60	2
27	VIII - начало XXI в	Различное содержание в разных вариантах (систематизация исторической информации, представленной в различных знаковых системах (таблицах))	П	40-60	3
28	VIII - начало XXI в	Комплекс умений работать с текстовыми историческими источниками	П	40-60	2
32	VIII - начало XXI в	Различное содержание в разных вариантах (работа с исторической картой (схемой))	П	60-90	2
33	VIII - начало XXI в	Различное содержание в разных вариантах (анализ иллюстративного материала)	П	40-60	1
34	VIII - начало XXI в	Различное содержание в разных вариантах (анализ иллюстративного материала)	П	40-60	1

Результаты выполнения в 2015 г. выпускниками Липецкой области заданий повышенной сложности представлены в следующей таблице. В заданиях КИМ 2015 года не уточнялся проверяемый хронологический период.

Задание	Число и процент выпускников, получивших соответствующий балл за задания 22-34							
	0	%	1	%	2	%	3	%
22	722	73,67	258	26,33				
23	275	28,06	454	46,33	251	25,61		

24	404	41,22	131	13,37	445	45,41		
27	409	41,73	158	16,12	200	20,41	213	21,73
28	208	21,22	530	54,08	242	24,69		
32	262	26,73	537	54,8	181	18,47		
33	700	71,43	280	28,57				
34	353	36,02	627	63,98				
Средний процент		37,29		37,94		26,92		21,73

**ВЫВОД.** Более трети (37,29%) выпускников 2015 г. не справились с заданиями повышенной сложности, частично или полностью справились с заданиями – 62,71%. Именно этот результат указывает долю учащихся, которые готовились к ЕГЭ по углубленной программе.

В этой части экзаменационной работы более сложными для школьников оказались задания 22, 33 (процент невыполнения 73,67%, 71,43% соответственно). Здесь показатель ниже планируемого результата. Все остальные результаты соответствовали указанной норме.

Наибольшее затруднение вызвали задания, связанные с проверкой навыков учащихся, располагать в хронологическом порядке различные исторические события (22) и анализ иллюстративного материала (33). Причиной данного затруднения может быть слабо сформированное умение ориентироваться в многообразии фактов различных эпох отечественной истории, по-прежнему сложность для выпускников составляет иллюстративный материал.

Для повышения качества при подготовке к ЕГЭ в Части 1 учителям необходимо обращать внимание на совершенствование собственной методики, направленной не только на запоминание исторических фактов и событий, но и на создание обучающей системы, которая включает, например, самостоятельное составление учащимися тестовых заданий данного типа, хронологических и синхронистических таблиц. Важно стимулировать самостоятельную работу учащихся при подготовке к ЕГЭ.

#### *Анализ выполнения заданий Части 2.*

#### *Процент выполнения выпускниками заданий Части 2 экзаменационной работы 2015 г. в сравнении с 2014 годом*

Обозначение задания в работе	Проверяемые элементы содержания и виды деятельности	Проверяемый элемент содержания	Максимальный балл	Планируемый % выполнения заданий	% выпускников, получивших максимальный балл в 2015 г.	% выпускников, получивших максимальный балл в 2014 г.
35	VIII- начало	Различное содержание в	2	40-60	36,94	16,22

	XXI вв.	разных вариантах: характеристика авторства, времени, обстоятельств и целей создания источника				
36	VIII- начало XXI вв.	Различное содержание в разных вариантах: умение проводить поиск исторической информации в источниках разного типа	2	60-90	59,18	71,59
37	VIII- начало XXI вв.	Различное содержание в разных вариантах: умение использовать принципы структурно-функционального, временного и пространственного анализа при работе с источником	2	0-40	17,86	12,09
38	VIII- начало XXI вв.	Различное содержание в разных вариантах: умение использовать принципы структурно-функционального, временного и пространственного анализа при работе с источником (задача – задание)	3	0-40	18,67	6,91
39	VIII-XXI вв.	Различное содержание в разных вариантах: умение формулировать собственную позицию по обсуждаемым вопросам, используя для аргументации исторические сведения	4	0-40	7,65	3,45
40.1	VIII-XXI вв.	Различное содержание в разных вариантах: умение представлять результаты историко-познавательной деятельности в форме исторического сочинения	1	0-40	78,98	75,53
40.2			3	0-40	2,96	4,61
40.3			2	0-40	13,67	10,46

**ВЫВОДЫ.** Результаты выполнения заданий 35-40 свидетельствуют о хорошем уровне знаний у той группы выпускников, которая углубленно изучала курс истории России. В сравнении с прошлым годом отмечается положительная динамика. При этом число выпускников 2015 г., несправившихся с заданиями Части 2, уменьшилось по сравнению с 2014г. и составило 42,51%, что остается высоким показателем.

*Сравнение результатов выполнения части 3 за три года*

Задание	Число и процент выпускников, получивших соответствующий балл за задания Части 3									
	0	%	1	%	2	%	3	%	4	%
35	325	33,16	293	29,9	362	36,94				
36	166	16,94	234	23,88	580	59,18				
37	662	67,55	143	14,59	175	17,89				
38	481	49,08	115	11,73	201	20,51	183	18,67		
39	544	55,51	73	7,45	149	15,2	139	14,18	75	7,65
40.1	206	21,02	774	78,98						
40.2	405	41,33	357	36,43	189	19,29	29	2,96		
40.3	554	55,51	302	30,82	134	13,67				
Средний процент в 2015 г.		42,51		29,22		26,1		11,94		7,65
Средний процент в 2014 г.		51,11		27,63		21,19		6,08		3,45
Средний процент в 2013 г.		38,03		29,8		28,87		14,03		13,20

В 2015 г. выполнение заданий 35 и 36 (от экзаменуемого требовались характеристика авторства, времени, обстоятельств и целей создания источника, а также умение проводить поиск исторической информации в источниках разного типа) в первом случае оказалось чуть ниже прогнозируемых результатов в 40 – 60% и 60 – 90 %. Полученные результаты равнялись соответственно 36,95% и 59,18% (для сравнения в 2014 г. - 39,83% и 83,59%). Особое беспокойство вызывает крайне невысокий процент выполнения задания 36, которое предполагает выборку из текста неких положений, соответствующих заданию. Самостоятельные формулировки учащихся, далеко не соответствовали тем, которые указывались в тексте задания. Следует усилить работу по формированию навыков выпускников к точному цитированию источника.

Более сложные задания 37– 40, оказались участникам экзамена по силам, поэтому полученный результат вполне укладывается в прогнозируемые рамки 0 – 40,0%.

По заданию 37 и 38 получено 17,89% и 18,67% (для сравнения в 2014 г. - 12,09 % и 6,91%) доли правильных ответов. Эта цифра говорит о том, что менее, чем каждый 5 из экзаменовавшихся сумел проявить навыки использования

принципов причинно-следственного, структурно-функционального, временного и пространственного анализа для изучения исторических процессов и явлений.

В задании 39 традиционно остается наиболее сложным для выполнения учащимися. Оно предлагает сформулировать по два аргумента «за» и «против» высказанного в задании суждения. Максимальные 4 балла за это задание получили 75 выпускников, что составило 7,65% (для сравнения в 2014 г. - 36 выпускников, что составило 3,45%).

По заданию 40 (на умение представлять результаты историко-познавательной деятельности в форме исторического сочинения) оценивалось по трем компонентам, поэтому и оценка состоит из трех частей. В задании 40.1 каждый 5 выпускник допустил ошибку или не указал даты жизни, или не указали ни одной даты, связанной с деятельностью исторического лица, или забыли указать даты (21,02%).

Большого внимания требуют результаты задания 40.2. 41,33% выпускников не сумели назвать и раскрыть два направлений деятельности, ограничившись лишь простым перечислением фактов, либо допустили грубые фактические ошибки. Только 2,96% выпускников (29 учащихся) выполнили задание на высший балл за данную часть задания.

Задание 40.3 не выполнили 55,51% учащихся, что свидетельствует об отсутствии умения обобщать информацию. К тому же необходимо донести до учащихся, что при отсутствии названных направлений деятельности исторического лица, результаты деятельности не проверяются.

Анализируя типичные ошибки, допущенные учащимися в Части 2, предметная комиссия отметила следующее:

-при выполнении задания 35-37 учащиеся невнимательно читали текст и задания, что снижало качество ответа. К тому же выпускники путались в указании десятилетия. Однако в одном из вариантов задания 37 речь шла о Съезде народных депутатов СССР 1989 г., требовалось назвать три решения данного органа власти. Это задание вызвало затруднение у учащихся.

-в задании 38 учащиеся ограничивались общими фразами, которые не позволяли комиссии засчитать их в качестве правильного ответа; с некоторыми заданиями учащиеся вовсе не справились: например, приведите любые три факта (положения), свидетельствующих о несоответствии современным представлениям о демократических выборах. Учащиеся ограничивались здесь лишь перечислением «не всеобщие, не равные, не прямые». Эксперты такие ответы не засчитывали в качестве верных, поскольку отсутствовала аргументация.

-задание 39 вызвало наибольшее затруднение. Учащиеся путали аргументы «за» и «против», подменяли их описанием явлений и приводили один и тот же аргумент в иных формулировках, либо приводили аргументы не по существу вопроса, а брали любые факты, связанные с историческим периодом.

Сложности вызвал вопрос о Государственной думе в Российской империи как влиятельно государственном органе.

-задание 40 показало слабо сформированные навыки по написанию исторического портрета: недостаточные умения выделять направления, анализировать их и обобщать результаты деятельности исторической персоны. Очень часто выпускники просто перечисляли факты из биографии исторического деятеля, но не указывали направлений и результатов деятельности. Допускается большое количество фактических ошибок, которые приводят к снижению оценки за работу.

#### **Общие выводы**

В ЕГЭ по истории в 2015 г. приняло участие 980 выпускников. Не преодолели минимальный порог 62 человек (6,52%), что ниже прошлогоднего показателя – 106 человек (10,87%).

- 100 баллов не набрал ни один из экзаменовавшийся;
- 80 баллов и выше набрали 29 (3,05%) выпускников, в прошлом 2014 г. 28 человек (2,87%), в 2013 г. – 136 человек (10,89%);
- 90 баллов и выше -7 (0,74%) выпускников, в 2014 г. - 5 человек (0,51%), а в 2013 соответственно 36 человек (2,88%);

В 2015 г. средний балл ЕГЭ по истории составил 51,04, в 2014 г. - 48,49 баллов.

#### **5. Работа предметной комиссии**

Председатель предметной комиссии ЕГЭ по истории Липецкой области – **Найденова Елена Александровна**, кандидат исторических наук, заместитель декана исторического факультета, доцент кафедры ГПД ФГБОУ ВПО «ЛГПУ».

#### *Характеристика региональной предметной комиссии (ПК) по предмету*

Эксперты предметной комиссии	Количество
Количество экспертов в предметной комиссии, чел.	19
Из них:	
– учителей образовательных организаций	17
– преподавателей учреждений высшего профессионального образования	2
– преподавателей учреждений дополнительного профессионального образования	0
Из них:	
– имеющих учёное звание кандидата наук	3
– имеющих учёное звание доктора наук	0
– имеющих звание «Заслуженный учитель РФ»	0
Из них	
– имеющих статус ведущего эксперта	2
– имеющих статус старшего эксперта	9
– имеющих статус основного эксперта	8

### *Организация обучения экспертов и работы ПК*

Предметная комиссия по истории в 2015 г. формировалась на основе рекомендаций работодателей образовательных учреждений высших и общеобразовательных учреждений г. Липецка и Липецкой области. В предметной комиссии ЕГЭ по истории работало 19 эксперта, из них 3 кандидата исторических наук, 2 преподавателя вуза, 10 учителей высшей категории. Явка составила 100%. Главными критериями отбора кандидатур оставались глубокие знания истории, внимательность и гибкость при оценивании ответов учащихся, обязательное прохождение обучения, организованное ФИПИ, и очного обучения экспертов на базе ЛИРО с выдачей удостоверения повышения квалификации. В результате состав комиссии был частично изменен.

В этом году составившие данную группу эксперты проходили обучение обязательным получением удостоверения повышения квалификации в объеме 24 часов. Наличие данного удостоверения стало обязательным условием вхождения в группу экспертов ЕГЭ по истории. Один член комиссии проходил обучение в очной форме в г. Москве, 19 человек прошли обучение в заочной форме в Центре тестирования ФИПИ, 19 человек в очной форме курсов на базе ЛИРО, организованных Управлением образования и науки Липецкой области. Данное условие способствовало повышению качества проверок. По результатам обучения и в соответствии с требованиями подготовки экспертов 2015 г. членам комиссии были присвоены статусы: ведущего эксперта (2 человека), старшего эксперта (11 человек), основного эксперта (6 человек). При организации проверки работ в аудитории были назначены консультанты, для помощи отдельным экспертам. Положительным моментом стала организация поддержки председателям ПК со стороны ФИПИ в момент проверки работ учащихся.

### **6. Рекомендации.**

#### *Педагогам :*

- в части систематизации знаний учащихся развивать метапредметный подход в обучении (литература, география, МХК, обществознание).

#### *Органам управления образованием:*

- восстановить направление работы УМО учителей истории Липецкой области в части подготовки учащихся к ЕГЭ, сотрудничая с преподавателями исторического факультета Липецкого государственного педагогического университета;
- -составить методическое пособие по подготовке к Части 2 ЕГЭ по истории России для учащихся школ Липецкой области
- -проводить методическое совещание с учителями истории Липецкой области по результатам ЕГЭ текущего года – «работа над ошибками», привлекая ведущих и старших экспертов предметной комиссии.

#### *ФИПИ:*

- считаю необходимым продолжить работу по формированию открытого банка ЕГЭ со всеми заданиями не прошлых лет, а теми, из которых и будут формироваться варианты ЕГЭ 2016 г.;
- создать банк исторической литературы, на основе которой формируются задания, и сделать его доступным учащимся;
- при формировании заданий ЕГЭ необходимо содержание вариантов делать равнозначными по трудности.
- критерии оценивания заданий ЕГЭ Части 2 снабдить ссылками на исторический источник или научное издание.